



©CultuurCompaan

CULTUUR COMPAAAN

**VISIEDOCUMENT WIJKGERICHT WERKEN MET
CULTUUR 2025-2027 DOOR CULTUURCOMPAAAN**

©CultuurCompaan 2026

INLEIDING

CultuurCompaan maakt van cultuur een motor voor verbonden, vitale en trotse inwoners van wijken en dorpen in Roosendaal

Cultuur als verbindende kracht

Cultuur verbindt, inspireert en versterkt wijken. In de focuswijken Westrand, Kroeven, Oude Centrum, Langdonk en Kalsdonk zijn de uitdagingen op het gebied van leefbaarheid, veiligheid en sociale cohesie groot. Beleidskaders zoals het Nationaal Programma Leefbaarheid en Veiligheid (NPR), de gemeentelijke cultuurnota, de nota Public Art Roosendaal 2022–2025 en het concept *De Stad als Canvas* bieden samen een uitgangspunt om hier gericht op in te zetten. Deze kaders benadrukken het belang van cultuur voor sociale cohesie, eigenaarschap en verbinding.

Onze aanpak

Voor CultuurCompaan zijn kunst en cultuur veel meer dan ontspanning: ze bevorderen ontmoeting, expressie en persoonlijke groei en versterken het gevoel van thuis in de buurt. In een lerend praktijkproces is onze Community arts-methodiek ontwikkeld, waarin inwoners, kunstenaars en lokale partners samen vormgeven aan projecten. De methodiek is breed toepasbaar in alle wijken en dorpen van Roosendaal.

Subsidie-opdracht en ambitie

De subsidie-opdracht van CultuurCompaan richt zich op het structureel verankeren van wijkgericht werken met cultuur. Vóór 2028 is het doel om minimaal drie wijken en dorpen te bereiken en te versterken met cultuurprojecten. Cultuur vormt een bouwsteen voor leefbaarheid, sociale cohesie en veiligheid. Door kunst doelgericht in te zetten als middel, werken we aan duurzame relaties, sterke lokale netwerken en co-creatie.

Positionering

Dit visiedocument schetst de uitgangspunten en praktijkervaringen van wijkgericht werken met cultuur en biedt een richtinggevend kader voor de komende jaren. Het nodigt partners uit om samen te werken aan inclusieve, creatieve en leefbare buurten – in stad én dorp – en koppelt wijkgerichte cultuurprojecten aan beleid, stedelijke identiteit en publieke ruimte. CultuurCompaan maakt van cultuur een motor voor verbonden, vitale en trotse inwoners van wijken en dorpen in Roosendaal.

FACTSHEET

Wijkgericht werken met cultuur

CultuurCompaan zet kunst en cultuur in als motor voor verbonden, vitale en trotse wijken in Roosendaal.

VISIE EN MISSIE

Visie: kunst en cultuur zijn integraal onderdeel van wijkontwikkeling en gemeenschapsvorming.

Missie: Structureel wijkgericht werken met cultuur via co-creatie, duurzame netwerken en laagdrempelige betrokkenheid van bewoners.

AANPAK

Methodiek: participatief, co-creatief, gericht op proces én resultaat.

Trajectvormen: Langdurig (±12 maanden) voor duurzame impact.
Kortlopend (3-6 maanden) voor snelle pilots.

Structurele inzet: aanwezigheid, netwerken, evaluatie, kennisdeling, communicatie.

PARTNERSCHAP:

- bewoners
- kunstenaars
- gemeente Roosendaal
- woningcorporaties
- zorg- en onderwijsinstellingen
- ondernemers
- citymarketing

Vertrouwen, gelijkwaardigheid en afstemming zijn cruciaal.

GOOD PRACTICE

Wij(k)gezichten (2024/2025)

Co-creatie van portretten door bewoners.
Zichtbaar, verbindend, inspirerend.

STERKTES EN KANSEN

Sterktes: beproefde methodiek, ervaren team, bestaande partnerschappen

Kansen: In Roosendaal groeit de aandacht voor inclusiviteit en positieve gezondheid.

ZWAKTES EN BEDREIGINGEN

Zwaktes: beperkte capaciteit, afhankelijk van externe financiering

Bedreigingen: onzekerheid over structurele financiering, complexe uitvoering.

CultuurCompaan nodigt partners graag uit om mee te bouwen aan duurzame impact!



INHOUDSOPGAVE

INLEIDING	2
INHOUDSOPGAVE	4
1. VISIE, MISSIE EN KERNWAARDEN	5
2. AANPAK EN WERKWIJZE	8
3. PARTNERSCHAP EN SAMENWERKING	10
4. HUIDIGE SITUATIE: KANSEN EN UITDAGINGEN	12
5. GOOD PRACTICE	13
6. TIJDSPAD EN IMPLEMENTATIE	14
7. ONDERLIGGENDE DOCUMENTEN	15
BIJLAGEN	
1. DOELGROEPEN EN PASSENDE BENADERINGEN	16
2. DUURZAAMHEID EN PROJECTDUUR BINNEN WIJKTYPEN	19
3. TERMINOLOGIE	20
COLOFON	21



“

Het is 2030 en mijn wijk voelt anders.
Het is warm, levendig en mensen kennen
elkaar beter dan 5 jaar geleden.

CultuurCompaan organiseert projecten
zoals Wij(k)gezichten. Daar maken
buurtbewoners samen kunst. Iedereen
kan zijn verhaal laten zien. Jong en oud,
nieuwkomers en mensen die hier al lang
wonen, doen mee. Zo leren we elkaar
kennen en voelen we ons thuis in de wijk.

Door deze projecten komen mensen
vaker buiten. We praten, lachen en
helpen elkaar.

Kunstenaars, scholen,
welzijnsorganisaties, woningcorporaties,
de gemeente en wij als bewoners werken
samen.

CultuurCompaan zorgt dat alles goed
loopt. Het maakt de wijk sterker, fijner en
creatiever.

Als ik door mijn straat loop, voel ik het:
dit is mijn plek. Dit is óns Roosendaal!

”



©Foto: Ducktape Visuals, Tessel Zonneveld

Roosendaal 2030, door de ogen van Anne

1. VISIE, MISSIE EN KERNWAARDEN

1.1 Visie

CultuurCompaan maakt van cultuur een motor voor verbonden, vitale en trotse inwoners van wijken en dorpen in Roosendaal. In een stad die groeit richting 2040, met meer inwoners, woningen en voorzieningen, draagt cultuur bij aan het gevoel van thuis, het delen van verhalen en maatschappelijke innovatie.

Wijkgericht werken met cultuur is daarbij geen losstaand project, maar een integraal onderdeel van gebiedsontwikkeling, welzijnsbeleid en gemeenschapsvorming. Kunstenaars zijn actief betrokken bij het dagelijks leven van de wijk, en inwoners ervaren cultuur als iets van én voor hen.

Voorbeelden zoals ons project *Wij(k)gezichten* laten zien hoe kunst sociale cohesie versterkt en persoonlijke verhalen zichtbaar maakt.

Onze visie sluit aan bij het Nationaal Programma Leefbaarheid en Veiligheid (NPR) en de gemeentelijke cultuurnota, die culturele eigenaarschap, verbinding en inclusiviteit centraal stellen. Ook de nota Public Art Roosendaal 2022–2025 en het concept “De Stad als Canvas” vormen belangrijke beleidskaders, waarin kunst wordt ingezet voor ontmoeting, trots en eigenaarschap in de wijk.

1.2 Missie en ambitie

CultuurCompaan streeft ernaar wijkgericht werken met cultuur structureel te verankeren in de ontwikkeling van Roosendaal.

Onze missie is cultuur als vanzelfsprekende bouwsteen in te zetten voor drie belangrijke wijkpijlers, namelijk leefbaarheid, sociale cohesie en eigenaarschap. We noemen deze hierna 'de drie wijkpijlers'.

We realiseren dit door:

- Duurzame relaties en lokale netwerken op te bouwen
- Ruimte te bieden aan artistieke initiatieven die geworteld zijn in de wijk of het dorp
- Inwoners actief en laagdrempelig te betrekken en eigenaarschap te laten ervaren
- Samen te werken met kunstenaars, organisaties en de gemeente als verbindende schakel

Om onze missie nog concreter te maken, richten we ons specifiek op

- Het versterken van de wijkpijlers in de focuswijken Westrand, Kroeven, Oude Centrum, Langdonk en Kalsdonk
- Het ontwikkelen van wijkgerichte cultuuractiviteiten, met speciale aandacht voor de volgende doelgroepen: jongeren, ouderen, jonge gezinnen, mensen met een migratie-achtergrond, mensen in kwetsbare sociale situaties.
Meer informatie vind je in [bijlage 1](#).
- Het signaleren en versterken van lokale talenten en initiatieven

DE DRIE WIJKPIJLERS

Leefbaarheid

de kwaliteit van de fysieke en sociale leefomgeving. Beleidsmatig gaat het om factoren als veiligheid, toegankelijkheid van voorzieningen, groen, mobiliteit en de mate waarin bewoners zich prettig en gezond voelen in hun wijk.

Sociale cohesie

de verbondenheid tussen bewoners. Het versterken van onderlinge relaties, vertrouwen en samenwerking draagt bij aan een veerkrachtige gemeenschap en voorkomt sociale uitsluiting.

Eigenaarschap

bewoners zijn actief betrokken bij hun leefomgeving. Door hen ruimte te geven voor initiatief en invloed, ontstaat meer draagvlak, betrokkenheid en duurzame verandering.

1.3 Gedragscodes

Onze werkwijze is gebaseerd op de drie gedragscodes voor cultuur:

- **Fair Practice** – eerlijke, transparante en respectvolle samenwerking, met goede arbeidsvoorwaarden voor kunstenaars en aandacht voor ethiek.
- **Inclusiviteit en diversiteit** – cultuur is voor iedereen toegankelijk, met een representatief en inclusief aanbod waarin alle stemmen gehoord worden.
- **Governance code cultuur** – heldere processen, transparantie en verantwoording naar partners en inwoners, zodat vertrouwen en integriteit gewaarborgd zijn.

1.4 Waarden en principes

Naast de gedragscodes werken wij vanuit de volgende kernwaarden:

- **Positieve gezondheid:** cultuur draagt bij aan welzijn, veerkracht en zelfexpressie, met aandacht voor mentale, sociale en emotionele aspecten.
- **Maatwerk in co-creatie:** projecten ontstaan samen met inwoners, lokale partners en kunstenaars, waarbij eigenaarschap centraal staat.
- **Vertrouwen als fundament:** echte verbinding ontstaat door geduld, zichtbaarheid en langdurig eigenaarschap; we respecteren het tempo van de wijk en bouwen samen iets betekenisvols.

Door deze visie, missie, gedragscodes en waarden in de praktijk te brengen, maakt CultuurCompaan van cultuur een motor voor verbonden, vitale en trotse inwoners van wijken en dorpen in Roosendaal. Nu én in de toekomst.

2. AANPAK EN WERKWIJZE

2.1 Community arts-methodiek

De Community arts-methodiek vormt de kern van onze wijkgerichte aanpak. Deze door CultuurCompaan ontwikkelde en in de praktijk geteste werkwijze is co-creatief en participatief. Inwoners, kunstenaars en lokale partners werken samen aan het proces én het resultaat, met als doel de wijkpijlers te versterken.

De methodiek kent zes fasen, van opstart tot nazorg, en is flexibel en iteratief: we passen voortdurend aan op basis van de dynamiek in de wijk en feedback van betrokkenen. Community arts gaat verder dan beeldende kunst; ook muziek, dans, theater, poëzie en andere disciplines worden ingezet, afgestemd op de wensen van inwoners en de leefwereld van de wijk. *Voor een volledige beschrijving verwijzen we naar de uitgebreide [methodiek](#).*

Stappenplan en proces community arts

Fase 1 Opstart | Basis leggen voor het project

- Startbijeenkomst team
- Taak- en rolverdeling
- Brainstormen over opdracht

Fase 2 Inspiratie | Verkenning van de wijk en inwoners

- (Doel)groepen identificeren
Bijvoorbeeld: ouderen, jongeren, kinderen, wijkhuis, bedrijven en sociaal-maatschappelijke organisaties.
- Verkenningmethoden
Bijvoorbeeld: lijsten, netwerksessies, overleggen, contacten leggen, vragenlijsten, op pad in de wijk
- Vastleggen van informatie

Fase 3 Inventarisatie | Vragen, wensen en ideeën inzichtelijk maken

- Input uit inspiratiefase samenbrengen en analyseren
- In kaart brengen van
Wat zijn de wensen van inwoners?
Wat leeft er in de wijk?
Welke ideeën bestaan er voor deze wijk?
Waarom willen inwoners dit?
Wat is het draagvlak?

Fase 4 Selectie | Antwoord van community arts op vraag in de wijk

- Input uit inventarisatiefase samenbrengen tot een vraag/vragen
- Brainstormen over uitwerking vraag en rol community arts
- Uitwerken van community arts concepten en activiteiten

Fase 5 Productie | Uitvoeren van community arts project(en)

- Algemene productie
Projectinhoudelijke taken: kunstenaars, materiaal, vergunningen, etc.
Projectmanagement: begroting, planning, draaiboeken
Financiën: subsidies en vormen van financiering
PR: Online en offline
- Community arts
Waarborgen van eigenaarschap
Kick-off moment
Community events
Maakproces
Presentatiemoment
Vastlegging

Fase 6 Nazorg | Afsluiting, overdracht en voortzetting

- Nazorg: contact en afronding met deelnemende inwoners
- Overdracht en voortzetting: activiteiten, gedachtegoed en positieve effecten

2.2 Balans tussen duurzame trajecten en kortere projecten

CultuurCompaan werkt met een combinatie van langdurige en kortlopende trajecten om zowel duurzame impact als wendbaarheid te realiseren.

- **Langdurige trajecten** (± 12 maanden) zijn essentieel voor het opbouwen van vertrouwen, betrokkenheid en gemeenschapszin. Ze bieden ruimte voor verdieping, co-creatie en structurele verankering van cultuur in de wijk.
- **Kortlopende trajecten** (± 3–6 maanden) spelen flexibel in op actuele vragen, kansen of inwonersinitiatieven. Ze kunnen fungeren als verkenning, pilot of opstap naar een langer traject en dragen bij aan zichtbaarheid en enthousiasme.

Deze trajecten zijn complementair: samen zorgen ze voor een dynamische aanpak die aansluit bij de leefwereld van inwoners én bij beleidsmatige kaders. Per wijk of dorp wordt afgestemd welke vorm het meest passend is, rekening houdend met schaal, infrastructuur en betrokkenheid.

Door de combinatie van langlopende en kortlopende trajecten ontstaat ruimte voor zowel diepgang als wendbaarheid, en bouwen we stapsgewijs aan een structurele verankering van cultuur in de wijk. *Meer informatie over duurzaamheid en projectduur vind je in [bijlage 2](#).*

Heldere communicatie en verwachtingsmanagement zijn cruciaal: inwoners en partners worden tijdig geïnformeerd over wat realistisch is binnen het projectkader. Zo voorkomen we teleurstellingen en bouwen we aan vertrouwen.

2.3 Structurele inzet voor continuïteit

Voor continuïteit en duurzaamheid zetten wij in op structurele acties die altijd worden onderhouden en bijgesteld:

- **Aanwezigheid in de wijk** – zichtbaar en toegankelijk voor inwoners en partners.
- **Netwerken onderhouden** – contact met inwoners, organisaties en kunstenaars blijft actief om projecten passend te houden.
- **Evaluatie en terugkoppeling** – systematisch bijsturen en eigenaarschap versterken via gezamenlijke reflectie.
- **Kennisdeling en samenwerking** – verbinding tussen wijkinitiatieven en culturele professionals voor meer draagvlak en bereik.
- **Structurele communicatie** – zichtbaarheid binnendewijken richting externe stakeholders voor samenwerking en financiering.

Deze doorlopende inzet vormt de basis voor nieuwe projecten en zorgt ervoor dat cultuur een blijvende verbindende kracht is in de wijken en dorpen van Roosendaal.



3. PARTNERSCHAP EN SAMENWERKING



Wijkgericht werken met cultuur is alleen succesvol als er een breed en betrokken netwerk van samenwerkingspartners actief is. Iedere partner brengt eigen expertise, middelen en contacten in. Sterke samenwerking en langdurige aanwezigheid zijn daarbij essentieel. CultuurCompaan zet in op vertrouwen, transparantie en gelijkwaardigheid, en stimuleert open dialoog en co-creatie. Dit leidt tot duurzame projecten die passen bij de wijk.

Hieronder volgt een overzicht van de belangrijkste partners, hun rol en mogelijke vormen van betrokkenheid bij wijkgericht werken met cultuur.



Inwoners

Rol: Co-creators en mede-eigenaren van projecten.

Betrokkenheid: Meedenken over thema's, organiseren activiteiten, delen verhalen, zorgen voor continuïteit en relevantie.



Lokale kunstenaars en culturele organisaties

Rol: Begeleiden creatieve processen en maken cultuur zichtbaar in de wijk.

Betrokkenheid: Faciliteren van workshops, artistieke uitingen, performances en andere cultuurprojecten, stimuleren expressie en eigenaarschap.



Wijk- en buurtorganisaties

Rol: Verbinden inwoners en partners; faciliteren ontmoetingen.

Betrokkenheid: Bieden vertrouwde locaties in de vorm van wijk- of buurthuizen, helpen met communicatie, organiseren bijeenkomsten en activiteiten.



Ondernemers en bedrijven

Rol: Ondersteunen projecten met middelen, expertise en netwerken.

Betrokkenheid: Sponsoring, beschikbaar stellen van locaties, versterken zichtbaarheid en professionalisering van cultuurprojecten; stimuleren economische kruisbestuiving in de wijk.



Gemeente en beleidsmakers

Rol: Strategische en bestuurlijke borging.

Betrokkenheid: Afstemming met beleidsprogramma's zoals het NPR, faciliteren van samenwerking, subsidieregelingen, verbinden partners en zorgen voor duurzaamheid.



Woningcorporaties

Rol: Bijdragen aan leefbaarheid en sociale cohesie.

Betrokkenheid: Bieden fysieke ruimte voor ateliers of bijeenkomsten, ondersteunen inwonersparticipatie, integreren cultuur in wijkbeheer.



Zorg- en welzijnspartners

Rol: Zorgen voor inclusiviteit en toegankelijkheid.

Betrokkenheid: Bereiken kwetsbare groepen, ondersteunen deelname, samenwerken met organisaties zoals Groenhuysen, MEE en WijZijn.



Onderwijsinstellingen

Rol: Betrekken jongeren en gezinnen bij cultuur.

Betrokkenheid: Integreren cultuur in onderwijs, organiseren gezamenlijke projecten zoals wijkexpo's, stimuleren participatie van leerlingen en ouders.



Citymarketing

Rol: Vergroten impact en zichtbaarheid van cultuur in de wijk.

Betrokkenheid: Promoten van culturele initiatieven, versterken wijkidentiteit, bijdragen aan imago en aantrekkelijkheid van de stad.



Toekomstvisie

Om wijkgericht werken met cultuur verder te versterken, willen we de samenwerking tussen deze partners intensiveren en institutionaliseren. Daarbij is het van groot belang dat:

Er regelmatig afstemming plaatsvindt tussen gemeente, woningcorporaties, zorgpartners en culturele organisaties binnen het kader van het NPR.

Inwoners vroegtijdig en structureel worden betrokken bij planvorming en uitvoering, zodat hun eigenaarschap groeit.

We gezamenlijk investeren in lange termijn relaties en vertrouwen, waardoor cultuur een vaste plek krijgt in het wijkbeleid en leefbaarheid.

Met deze geïntegreerde samenwerking willen we bereiken dat cultuur niet alleen zichtbaar is, maar ook een onmisbare motor wordt voor de drie wijkpijlers.

4. HUIDIGE SITUATIE: KANSEN EN UITDAGINGEN

	Interne analyse	Externe analyse
Sterktes	<ul style="list-style-type: none">• Eigen ontwikkelde en beproefde Community arts-methodiek met bewezen effectiviteit.• Ervaren en betrokken team binnen CultuurCompaan.• Sterke samenwerkingsverbanden met lokale partners, kunstenaars en inwoners.• Subsidiebeschikking die ruimte biedt voor innovatie en groei.• Positieve ervaringen en impact van projecten zoals <i>Wij(k)gezichten</i>.	<ul style="list-style-type: none">• Groei van Roosendaal richting 2040 biedt ruimte voor integrale gebiedsontwikkeling met cultuur.• Toenemende aandacht voor inclusiviteit en positieve gezondheid in lokaal en landelijk beleid.• Mogelijkheden voor verbinding met andere domeinen zoals welzijn, onderwijs en gezondheid.• Versterking van netwerken en benutting van succesvolle voorbeelden om bredere steun te verkrijgen.
Zwaktes	<ul style="list-style-type: none">• Vertrouwen en eigenaarschap van inwoners kosten tijd om op te bouwen.• Beperkte capaciteit om meerdere wijken tegelijk te bedienen.• Afhankelijkheid van externe financiering voor duurzame inzet.• Noodzaak om cultuur beter te verankeren in bestaande beleidskaders zoals het NPR.	<ul style="list-style-type: none">• Onzekerheid over structurele financiering op lange termijn.• Complexiteit en versnippering in beleids- en uitvoeringslagen.• Mogelijke terughoudendheid van partners om cultuur als integraal onderdeel te omarmen.• Tijd en middelen nodig om vertrouwen en duurzame betrokkenheid in wijken op te bouwen.





5. GOOD PRACTICE

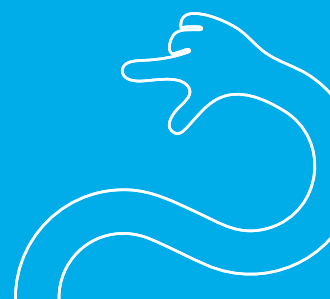
Een aansprekend voorbeeld van wijkgericht werken met cultuur is het project *Wij(k) gezichten* in de Westrand, uitgevoerd van september 2024 tot en met oktober 2025.

Inwoners werkten samen met lokale kunstenaars aan portretten van wijkinwoners die zich op een bijzondere manier inzetten voor de wijk. Ze bepaalden wie werd geportretteerd, deelden verhalen en droegen bij aan het creatieve proces. De resultaten werden op zichtbare plekken in de wijk tentoongesteld, waardoor wijkinwoners letterlijk en figuurlijk zichtbaar werden.

Het project laat zien hoe kunst, samen met inwoners, kan bijdragen aan trots, herkenning en verbondenheid in de wijk. Community events zoals speeddates en wijkdiners versterkten bovendien de sociale cohesie en ontmoeting tussen inwoners.

Het project leverde concrete resultaten op, zoals meer ontmoeting tussen inwoners, grotere zichtbaarheid van initiatieven en personen, versterkte betrokkenheid en duurzame samenwerking met lokale partners.

De conclusie is dat vertrouwen tijd kost, flexibiliteit essentieel is, samenwerking de kracht vergroot, zichtbaarheid betrokkenheid versterkt en nazorg cruciaal is.



6. TIJDSPAD EN IMPLEMENTATIE

6.1 Fasering van activiteiten

Wijkgericht werken met cultuur vraagt om een gefaseerde en flexibele aanpak. Vaak starten we met een proeftuin om ervaring op te doen en een stevig fundament te leggen.

Voor langlopende trajecten (circa 12 maanden) hanteren we een globale fase-indeling als richtlijn:

- **Fase 1 – Verkenning en relatieopbouw**

Contact leggen met inwoners, sleutelfiguren en partners; behoeften en kansen in kaart brengen.

- **Fase 2 – Inspiratie en co-creatie**

Samen met inwoners en kunstenaars thema's en ideeën verkennen.

- **Fase 3 – Ontwikkeling en uitvoering**

Realisatie van het kunstproject of de culturele activiteit.

- **Fase 4 – Presentatie en nazorg**

Resultaten delen met de wijk en zorgen voor duurzame impact.

Deze cyclus wordt jaarlijks afgestemd op actuele vragen, capaciteit en middelen. De indeling is een richtlijn, geen vast stramien – flexibiliteit blijft essentieel.

De eerder genoemde **kortlopende trajecten** (3–6 maanden) zetten we in om snel te kunnen reageren op actuele behoeften, inwonersinitiatieven of kansen die voortkomen uit het concept *De Stad als Canvas*. Deze trajecten worden zorgvuldig beoordeeld op haalbaarheid en impact.

6.2 Monitoring en evaluatie

Monitoring en evaluatie zijn essentieel om de effectiviteit van de projecten te waarborgen en continu te verbeteren. We hanteren een cyclisch evaluatiemodel dat aansluit bij de fasering van langlopende trajecten:

- **Continue monitoring:** om voortgang, betrokkenheid en ervaringen te verzamelen, bijvoorbeeld via gesprekken, observaties en feedbacksessies met betrokkenen.

- **Tussentijdse rapportages:** Na belangrijke fasen worden bevindingen gedocumenteerd en geanalyseerd, met aandacht voor resultaten, knelpunten en geleerde lessen.

- **Effecten:** We brengen het sociaal rendement in kaart.

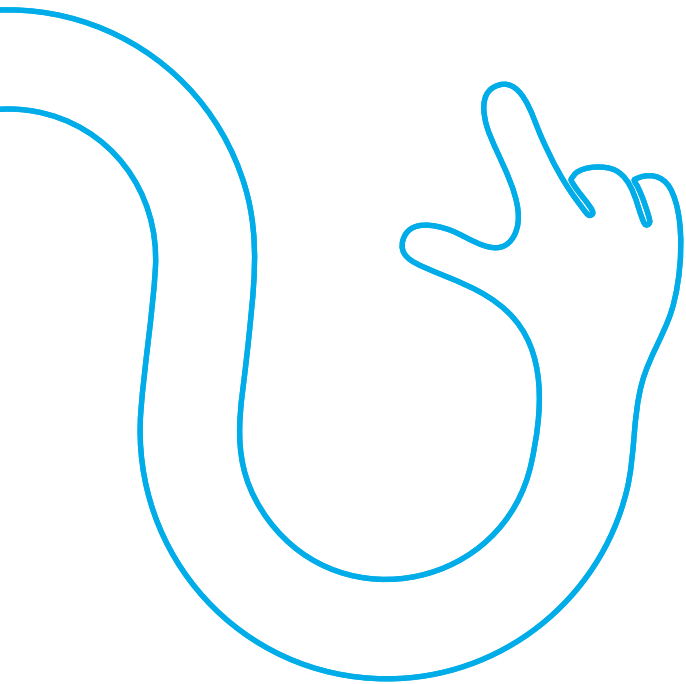
- **Bijsturing** op basis van evaluaties, om zo de flexibiliteit en haalbaarheid voor zowel lang- als kortlopende trajecten te waarborgen. Deze systematische aanpak draagt bij aan transparantie, realistische verwachtingen, verantwoording en duurzame relaties, en ondersteunt de structurele verankering van wijkgericht werken met cultuur binnen beleidskaders en beschikbare middelen.

7. ONDERLIGGENDE DOCUMENTEN

In dit visiedocument wordt verwezen naar diverse onderliggende documenten en beleidskaders die ten grondslag liggen aan onze aanpak en plannen:

- *Subsidieaanvraag CultuurCompaan 2024-2027*
- *Subsidiebeschikking CultuurCompaan 2024-2027*
- *Nota Public Art gemeente Roosendaal 2022-2025*
- *Gemeentelijke Cultuurnota Roosendaal 2025-2040*
- *Beleidskaders van het Nationaal Programma Roosendaal (NPR)*
- *Methodiek Community arts CultuurCompaan*

Deze documenten vormen de basis voor de in dit visiedocument beschreven visie en werkwijze.



BIJLAGE 1: DOELGROEPEN EN PASSENDE BENADERINGEN

1. Overzicht doelgroepen

Wijkgerichte cultuurprojecten vragen om een aanpak die aansluit bij de wensen en mogelijkheden van de inwoners. Cultuurparticipatie kan voor iedereen waardevol zijn, ongeacht leeftijd, achtergrond of gezinssituatie. CultuurCompaan is er dan ook voor alle inwoners in de wijk. Tegelijkertijd besteden we speciale aandacht aan vijf groepen waarvoor wij ervaring en specifieke kennis hebben opgebouwd: jongeren, ouderen, gezinnen, mensen met een migratieachtergrond en mensen in kwetsbare sociale situaties.

Elke groep heeft eigen behoeften, voorkeuren en drempels als het gaat om cultuurparticipatie. Op basis van de methodiek Community arts en eerdere projecten stemmen we onze activiteiten af op wat inwoners willen maken, beleven en delen. Community arts beperkt zich niet tot één kunstvorm: beeldende kunst, muziek, dans, theater, poëzie, literatuur en andere culturele expressievormen kunnen allemaal een rol spelen. De keuze voor een specifieke discipline wordt nooit vooraf vastgelegd, maar altijd in co-creatie met de inwoners bepaald. We werken vanuit een flexibele en open benadering waarbij inwoners het initiatief kunnen nemen en de inhoud mede bepalen.

2. Maatwerk en benaderingen per doelgroep

We richten ons op alle inwoners in de wijk, maar besteden speciale aandacht aan vijf groepen: jongeren, ouderen, gezinnen, mensen met een migratieachtergrond en mensen in kwetsbare sociale situaties. Voor deze groepen stemmen we onze activiteiten extra goed af op hun wensen, mogelijkheden en leefwereld. Vanzelfsprekend streven we ernaar om alle doelgroepen met elkaar te verbinden.

Jongeren (14–27 jaar)

Jongeren zoeken naar expressie, identiteit en verbinding met leeftijdsgenoten. Onze ervaring met projecten als *The Clash* laat zien dat co-creatie, urban culture en design thinking goed aansluit. Jongeren willen meedenken, organiseren en zichtbaar zijn.

Passende aanpak:

- Peer-to-peer benadering: jongeren betrekken als ambassadeurs of makers.
- Gebruik eigentijdse vormen zoals spoken word, hiphop, graffiti, film en digitale media.
- Organiseer cultuur in hun leefwereld: op school, in de wijk, online.
- Samenwerking met jongerenwerkers en scholen (Culturele Kunstzinnige Vorming in het Voortgezet Onderwijs, Middelbaar Beroeps Onderwijs van Curio)

Let op: cultuur op school wordt soms als verplicht ervaren, waardoor het snel een negatieve lading kan krijgen.

Ouderen (65+)

Ouderen zijn vaak op zoek naar zingeving, ontmoeting en een betekenisvolle daginvulling. Projecten zoals *Ik vergeet je niet* en *Tijd van je leven* laten zien dat cultuurparticipatie bijdraagt aan mentaal welbevinden en sociale verbondenheid.

Passende aanpak:

- Werk met vertrouwde vormen zoals zang, dans, verhalen en erfgoed.
- Organiseer activiteiten dichtbij huis: in wijkhuizen, zorginstellingen of dorpshuizen.
- Werk samen met zorg- en welzijnspartners (Groenhuysen, WijZijn, Inwonersondersteuning Roosendaal, MEE West-Brabant, GGD).
- Houd rekening met fysieke toegankelijkheid en taalniveau (B1).

Gezinnen met jonge kinderen

Gezinnen vormen een belangrijke schakel in het stimuleren van cultuurdeelname bij kinderen. Via projecten als *KunstUK* en **Art&Sport2go** zetten we in op ouderbetrokkenheid, kansengelijkheid en ontmoeting.

Passende aanpak:

- Combineer cultuur met sport, spel en ontmoeting (bijvoorbeeld Art&Sport2go).
- Organiseer activiteiten in de wijk of tijdens burendagen.
- Werk samen met kinderopvang, basisscholen en wijkpartners.
- Zet in op meertalige communicatie en visuele PR (flyers, stoepborden).

Mensen met een migratieachtergrond

Deze doelgroep is zeer divers en kent uiteenlopende culturele referentiekaders. Toegankelijkheid, vertrouwen en culturele sensitiviteit zijn cruciaal. Community arts biedt ruimte voor verhalen, ontmoeting en eigenaarschap.

Passende aanpak:

- Werk met tussenpersonen zoals sleutelfiguren, sociaal werkers of taalmaatjes.
- Gebruik beeldtaal, meertalige communicatie en laagdrempelige vormen.
- Zet in op participatie via maken, vertellen en presenteren.
- Organiseer activiteiten in vertrouwde omgevingen zoals wijkhuizen of scholen.

Mensen in kwetsbare sociale situaties

Inwoners die sociaal of economisch kwetsbaar zijn, ervaren soms extra drempels bij cultuurparticipatie. Voor hen is toegankelijkheid, vertrouwen en laagdrempelig contact essentieel.

Passende aanpak:

- Organiseer activiteiten op laagdrempelige locaties in de wijk.
- Werk samen met maatschappelijke organisaties en vrijwilligersnetwerken.
- Gebruik visuele en eenvoudige communicatie, afgestemd op diverse niveaus.

Stimuleer deelname via maken, samen ontdekken en presenteren, waarbij inwoners zich welkom en gehoord voelen.



3. Dynamiek en doorlopende aandacht

De wensen en behoeften van inwoners zijn voortdurend in beweging, onder invloed van maatschappelijke veranderingen, technologische ontwikkelingen en levensfasen. Daarom blijven we scherp op wat er écht speelt in de wijk en sluiten we onze activiteiten daarop aan.

Regelmatig contact en oprechte dialoog met inwoners vormen de basis voor effectieve wijkgerichte cultuurprojecten. Alleen door te luisteren, samen op te trekken en flexibel te zijn, kunnen we maatwerk blijven leveren dat aansluit bij de actuele wensen en mogelijkheden van alle inwoners.



BIJLAGE 2: DUURZAAMHEID EN PROJECTDUUR BINNEN WIJKTYPEN

Bestaande wijk-/dorpsstructuur als uitgangspunt

In Roosendaal gebruiken we de officiële wijken, stadsdelen en dorpen als kader.

Aanpak per type wijk/dorp

We onderscheiden drie praktijkgerichte benaderingen, afgestemd op de bestaande wijk- of dorpsstypen in Roosendaal.

Type gebied	Omschrijving	Wat vraagt het?	Geschikte projecten
Kansrijke wijken / focuswijken (NPR) (Oude Centrum, Westrand, Kalsdonk, Langdonk, De Kroeven)	Wijken waar nog weinig cultuurprojecten hebben plaats-gevonden, maar waar een grote wens en potentie bestaat voor culturele ontwikkeling. Hier is het belangrijk om langzaam vertrouwen op te bouwen en zichtbaar aanwezig te zijn in de wijk.	Langdurige trajecten (≥ 1 jaar) om vertrouwen en gemeenschapsbasis op te bouwen; intensieve betrokkenheid; partners op wijkniveau.	Structurele buurtkunst, co-creatie met inwoners, residentie-achtige vormen.
Stadswijken met bestaande infrastructuur (Centrum, Tolberg, Kroeven, Kortendijk, Burgerhout)	Wijken met een mix aan culturele initiatieven, diverse bevolkingssamenstelling en een groeiende culturele infrastructuur. In sommige van deze wijken zijn inwoners en partners mogelijk al bezig om zelf community art-achtige projecten op te zetten. Het is belangrijk om aan te sluiten bij wat er al is, zonder de regie over te nemen.	Mix van langlopende trajecten én kortere pilots; aansluiting bij bestaande culturele initiatieven en buurtvoorzieningen; experimenteren mogelijk.	Workshops, pop-up events, samenwerking met lokale verenigingen, tijdelijke interventies.
Dorpen & buitengebieden (Wouw, Heerle, Nispen, Wouwse Plantage, Moerstraten)	Dorpen en kleinere woonkernen met een hechte gemeenschap en behoefte aan op maat gemaakte, kleinschalige culturele projecten. Hier draait het om nabijheid, samenwerking met bestaande verenigingen en inspelen op lokale tradities.	Maatwerk: soms korter, soms langer, afhankelijk van schaal, traditie, betrokkenheid. Vertrouwen via lokale verenigingen en nabijheid; aandacht voor lokale identiteit.	Kleine festivals, traditie gebonden kunstprojecten, dorpsactiviteiten, participatieve kunstvormen.

Conclusie

Door te werken met bestaande wijk- en dorpsindelingen in Roosendaal kunnen we onze aanpak flexibel afstemmen op de realiteit van elke plek. Voor duurzame impact zijn trajecten van minstens één jaar vaak het meest effectief, maar kortere trajecten hebben hun waarde als experiment of opstap. Zo ontstaan gemeentebreed gevarieerde en betekenisvolle cultuuractiviteiten.

BIJLAGE 3: TERMINOLOGIE

Cultuur

Cultuur is het geheel van waarden, normen, tradities, kennis, kunstvormen en gewoonten die een groep mensen met elkaar deelt en doorgeeft. Het vormt de manier waarop mensen samenleven, betekenis geven aan hun omgeving en zich uitdrukken in sociale en creatieve activiteiten. Cultuur wordt gezien als doel: ruimte voor identiteit, traditie, erfgoed en culturele expressie.

Kunst

Kunst is een creatieve uitingsvorm waarin ideeën, emoties en verbeelding worden vertaald naar een tastbare of ervaarbare vorm, zoals beeldende kunst, muziek, theater, dans of literatuur. Het doel van kunst is niet alleen esthetisch, maar ook communicatief: het biedt ruimte voor expressie, reflectie en dialoog. Kunst wordt gezien als middel; een actieve interventie om maatschappelijke doelen als leefbaarheid, sociale cohesie en veiligheid te ondersteunen.

Leefbaarheid

De mate waarin in een wijk of dorp een prettige, veilige en gezonde omgeving biedt om in te wonen, met voldoende voorzieningen, sociale samenhang en een gevoel van welzijn.

Sociale cohesie

De verbondenheid tussen mensen in een gemeenschap, gekenmerkt door onderlinge relaties, vertrouwen en bereidheid om samen te werken en elkaar te ondersteunen.

Co-creatie

Proces waarin verschillende partijen gelijkwaardig samenwerken aan het bedenken en uitvoeren van projecten.

Inclusiviteit en diversiteit

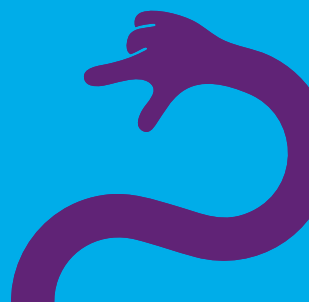
Principe dat kunst en cultuur toegankelijk moeten zijn voor iedereen, met aandacht voor representatie van verschillende achtergronden.

Inwoners

Inwoners zijn personen die officieel wonen binnen de grenzen van een gemeente. De term verwijst naar de totale populatie van een stad of dorp, ongeacht wijk of buurt. Inwoners vormen de doelgroep van gemeentelijk beleid en voorzieningen op stedelijk niveau. We gebruiken de term in de beleidsmatige context van dit visiedocument.

Wijkbewoners

In de methodiek Wijkgericht werken met cultuur spreken we over wijkbewoners. Dit zijn personen die wonen in een specifieke wijk binnen een gemeente. Ze vormen het uitgangspunt voor een wijkgerichte aanpak, waarbij activiteiten en voorzieningen worden afgestemd op lokale behoeften en kansen. Het begrip wijkbewoners benadrukt de directe leefomgeving en sociale binding van mensen in een wijk.



COLOFON

Deze uitgave is een initiatief van CultuurCompaan.

© CultuurCompaan, 2026

Niets uit deze uitgave mag worden verveelvoudigd, opgeslagen in een geautomatiseerd gegevensbestand of openbaar gemaakt, in enige vorm of op enige wijze, hetzij elektronisch, mechanisch, door fotokopieën, opnamen of op enige andere manier, zonder voorafgaande schriftelijke toestemming van CultuurCompaan.



